

Signal Projekt s.r.o.
Stanislava Sedláčková
Videňská 55/546
639 00 Brno

Váš dopis zn.

ze dne

Číslo jednací 1202209953

Datum 12.5.2022

Vyřizuje Pavel Rejmont

telefon +420 602 631 694

e-mail Pavel.Rejmont@cdt.cz

Věc: **Vyjádření k existenci sítí elektronických komunikací v majetku a/nebo správě ČD - Telematika a.s. k zjištění informace bez úmyslu stavby.**

Název stavby: **Implementace ETCS Regional Chrudim - Borohrádek-polygon 3**

Ze vzájemné polohy průběhu sítí elektronických komunikací v majetku a správě ČD - Telematika a.s. (dále jen „ČD-T“) a území přímo ovlivněného stavebními pracemi vyplývá, že při stavebních pracích **dojde ke styku s prostředky sítí elektronických komunikací** nebo stavební práce budou probíhat v ochranném pásmu sítí těchto majitelů:

- prostředky sítí elektronických komunikací v majetku ČD - Telematika a.s.
- prostředky sítí elektronických komunikací v majetku Správy železnic, státní organizace (ve správě CTD)

Ochranné pásmo sítí elektronických komunikací určuje §102 zák. č. 127/2005 Sb., o elektronických komunikacích.

Vyjádření pozbývá platnosti dne 12.5.2023

Dotčené prostředky sítí elektronických komunikací:

HOK (5XN 0,8 + 12E9/125 TCEPKPFLEY), DOK A-DF(ZN)2Y 24 E9/125 v HDPE trubce modré + HDPE trubka černá (rezervní), MOK A-DQ(ZN)2Y 2x12 E9/PLUS + MOK 4vl. v HDPE trubce červené/m, TK 25XN 0,8 TCEPKPFLEY, kabely EOv - v majetku Správy železnic, státní organizace
DOK MiDia Dry Core 72vl. v HDPE trubce žluté - v majetku ČD - Telematika a.s.

Všeobecné podmínky ochrany:

Vyjádření je platné pouze pro získání **informací o výskytu sítí elektronických komunikací** v majetku a/nebo správě společnosti ČD - Telematika a.s. v zájmovém území určeném a vyznačeném žadatelem včetně stanoveného důvodu vyjádření.

Žadatel **není oprávněn** užít toto vyjádření k podání žádosti o vydání jakéhokoliv správního rozhodnutí či jiného rozhodnutí mající obdobný charakter podle zákona 183/2006 Stavební zákon. Pro již zmíněné účely je žadatel povinen **zažádat** ČD - Telematika a.s. o udělení **souhlasu se stavebními činnostmi prováděnými v blízkosti sítí elektronických komunikací** dle § 102 odst. 3 dle zákona č. 127/2005 Sb. o elektronických komunikacích,

www.cdt.cz

s přesným zaznačením umístění stavby, stručným popisem rozsahu a způsobu provedení činností a číslem jednacího tohoto vyjádření na příslušnou pobočku (kontakty naleznete na www.cdt.cz/cs/o-nas/informace-pro-stavebniky). Nedodržení této podmínky je hrubým porušením právní povinnosti podle zákona 183/2006 Stavební zákon, zákona 127/2005 Sb., o elektronických komunikacích a zákona 266/1994 Sb., o drahách.

Žadatel je povinen:

- Nechat u ČD-T vytyčit přesný průběh dotčených sítí elektronických komunikací k zapracování do projektové dokumentace:
 - Vytyčení sítí elektronických komunikací bude provedeno na základě písemné objednávky zaslané nejméně 14 dnů před požadovaným termínem vytyčení. Na objednávce ve dvojím vyhotovení musí být uvedeno jednací číslo vyjádření a datum vydání vyjádření. V případě, že žadatelem je právnická osoba, musí být na objednávce uvedeno navíc IČO, DIČ a bankovní spojení objednatele.
 - Termín, způsob a formu vytyčení je nutné řešit individuálně s kontaktní osobou (kontakty na adrese www.cdt.cz/cs/o-nas/informace-pro-stavebniky) po telefonické dohodě, a to nejlépe 7 dnů před požadovaným termínem vytyčení. Je-li vytyčení požadováno do tří dnů od data vaší žádosti na vytyčení, bude do celkové částky za vytyčení připočten expresní příplatek ve výši 30% z celkové částky.
 - Žadatel nese veškeré náklady na provedení vytyčení, a to včetně případných prací geodetické kanceláře, pokud to situace vyžaduje.
- Zakreslit po vytyčení do dalšího stupně dokumentace průběh sítí elektronických komunikací podle skutečnosti, popsat rozsah a způsob provedení činností a zajištění ochrany dotčených sítí, a to zvlášť pro sítě v majetku Správy železnic, státní organizace a pro sítě v majetku ČD - Telematika a.s.
- K udělení souhlasu s prováděním stavebních činností v blízkosti vedení sítí elektronických komunikací je nutné, aby žadatel předložil k odsouhlasení vystavovateli tohoto vyjádření doplněný další stupeň dokumentace.

Specifické podmínky Správy železnic, státní organizace:

- V případě, že projekční či realizační práce související se stavbou budou prováděny na pozemcích dráhy či v jejím ochranném pásmu anebo na sítích elektronických komunikací v majetku Správy železnic (ve správě CTD), musí tyto práce provádět organizace, která má příslušné odborné oprávnění k práci na železničním telekomunikačním zařízení udělené Správou železnic. Stavební objekty a provozní soubory zpracované do stupně dokumentace pro územní řízení týkající se sítí elektronických komunikací v majetku Správy železnic musí být v dalším stupni projektové dokumentace zpracovány v rozsahu daném vyhláškou č. 146/2008 Sb. a upřesněnou směrnicí Správy železnic 11/2006.
- Činnosti na majetku Správy železnic uvedené již ve stupni dokumentace pro územní řízení musí být v souladu s technickými kvalitativními podmínkami staveb státních drah.
- Stavebník je povinen v případě, že situace stavby vyžaduje přeložení zařízení sítí elektronických komunikací, uzavřít se společností Správa železnic, státní organizace *Smlouvu o provedení vynucené překládky podzemního vedení komunikační sítě*.
- Stavebník je dále povinen dodržovat *Všeobecné podmínky pro činnosti na kabelech v majetku Správy železnic, státní organizace (ve správě CTD)* viz Příloha.

Specifické podmínky ČD - Telematika a.s.:

- Veškeré činnosti spojené s manipulací s kabely v majetku ČD-T jsou **nezadatelné a neopravňují žadatele provádět jakoukoliv činnost nebo ochranu na sítích elektronických komunikací!**
- V případě, že situace stavby vyžaduje přeložku zařízení sítí elektronických komunikací, je stavebník povinen uzavřít se společností **ČD - Telematika a.s.** *Smlouvu o realizaci přeložky kabelových sítí ČD - Telematika a.s.* Stavebník, který vyvolal překládku nadzemního nebo podzemního vedení veřejné komunikační sítě elektronických komunikací, nese náklady nezbytné úpravy dotčeného úseku vedení sítí elektronických komunikací, a to na úrovni stávajícího technického řešení, dle ustanovení § 104 odst. 17 zák. č. 127/2005 Sb., o elektronických komunikacích.
- Stavebník je dále povinen dodržovat *Podmínky pro stavební činnosti v blízkosti komunikačních vedení ve vlastnictví ČD - Telematika a.s.* viz Příloha

Nedodržení těchto podmínek je hrubým porušením právní povinnosti podle zákona 183/2006 Stavební zákon, zákona 127/2005 Sb., o elektronických komunikacích a zák. č. 266/1994 Sb., o drahách.

Další upřesňující podmínky:

V trati Heřmanův Městec - Borohrádek, oboustranně v žkm 27,200 - 31,950 a v trati Česká Třebová - Kolín, oboustranně v žkm 291,100 - 292,450. V zájmovém území je vedena trasa hybridního optického kabelu HOK, viz. Situace HOK, trasa dvou dálkových optických kabelů DOK (1x Správa železnic, 1x ČD - Telematika) ve společné kabelové kynetě s traťovým kabelem TK, viz. Situace DOK + TK a trasa místních optických kabelů MOK, viz. Situace MOK. Jednotlivé situace kabelů jsou uloženy v příloženém souboru Kabely. V žst. Moravany jsou vedeny

www.cdt.cz

rovněž trasy kabelů EOv (elektrický ohřev výhybek), viz. přiložená Situace EOv (trasy kabelů nejsou ve formátu dgn k dispozici). Kabelové trasy zpracujte do projektové dokumentace a předložte k posouzení. V případě jakékoliv kolize s kabely ve správě a vlastnictví ČD - Telematika a.s. projednejte způsob jejich ochrany s vedoucím okrsku SKS Česká Třebová panem Vlastimilem Dlouhým, kontakt: 602 760 627, e-mail: vlastimil.dlouhy@cdt.cz. Pro korespondenci upřednostňujte uvedené e-mailové adresy.

Počet příloh: 5

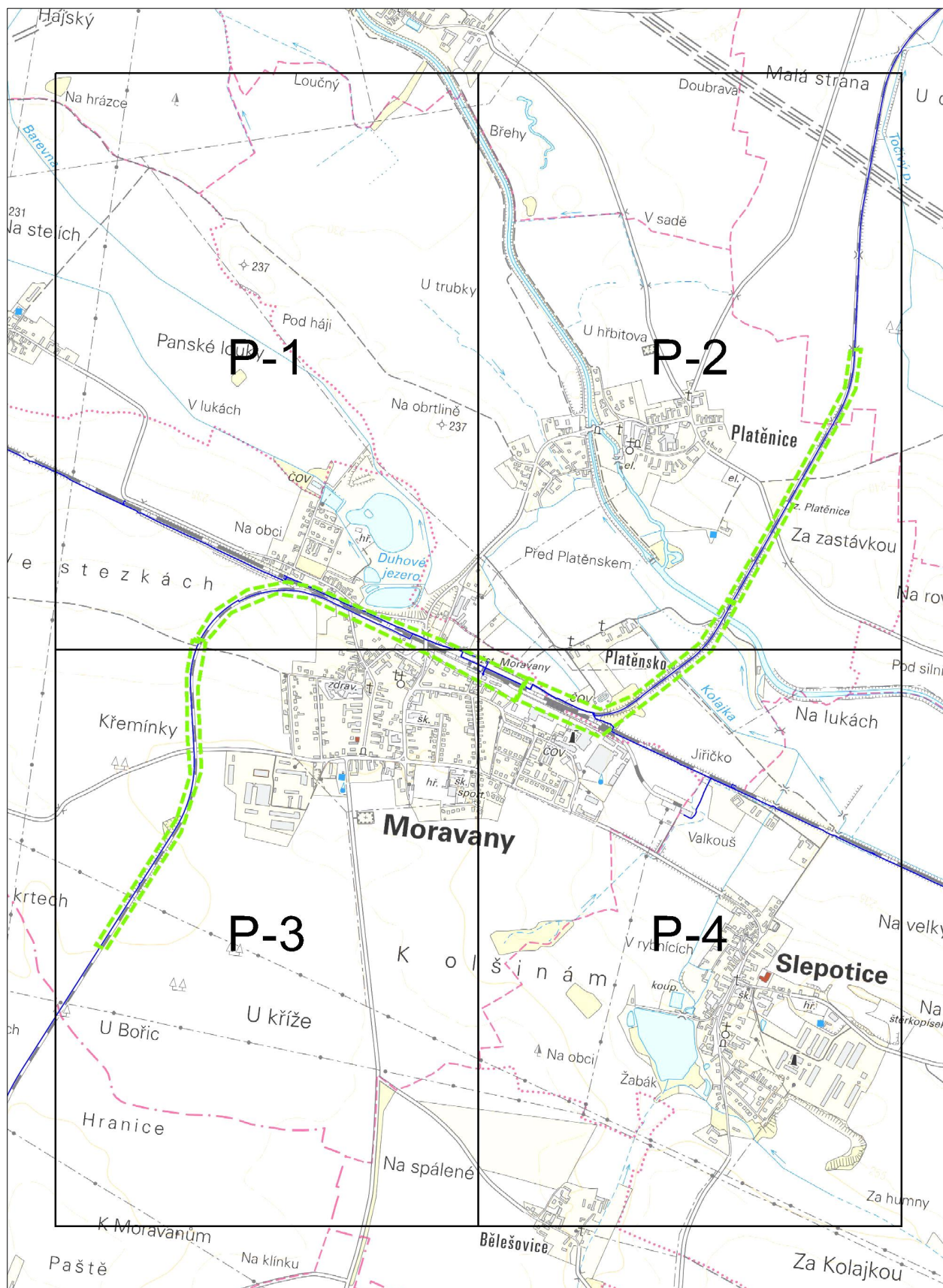
ČD - Telematika a.s.
Pernerova 2819/2a
130 00 Praha 3

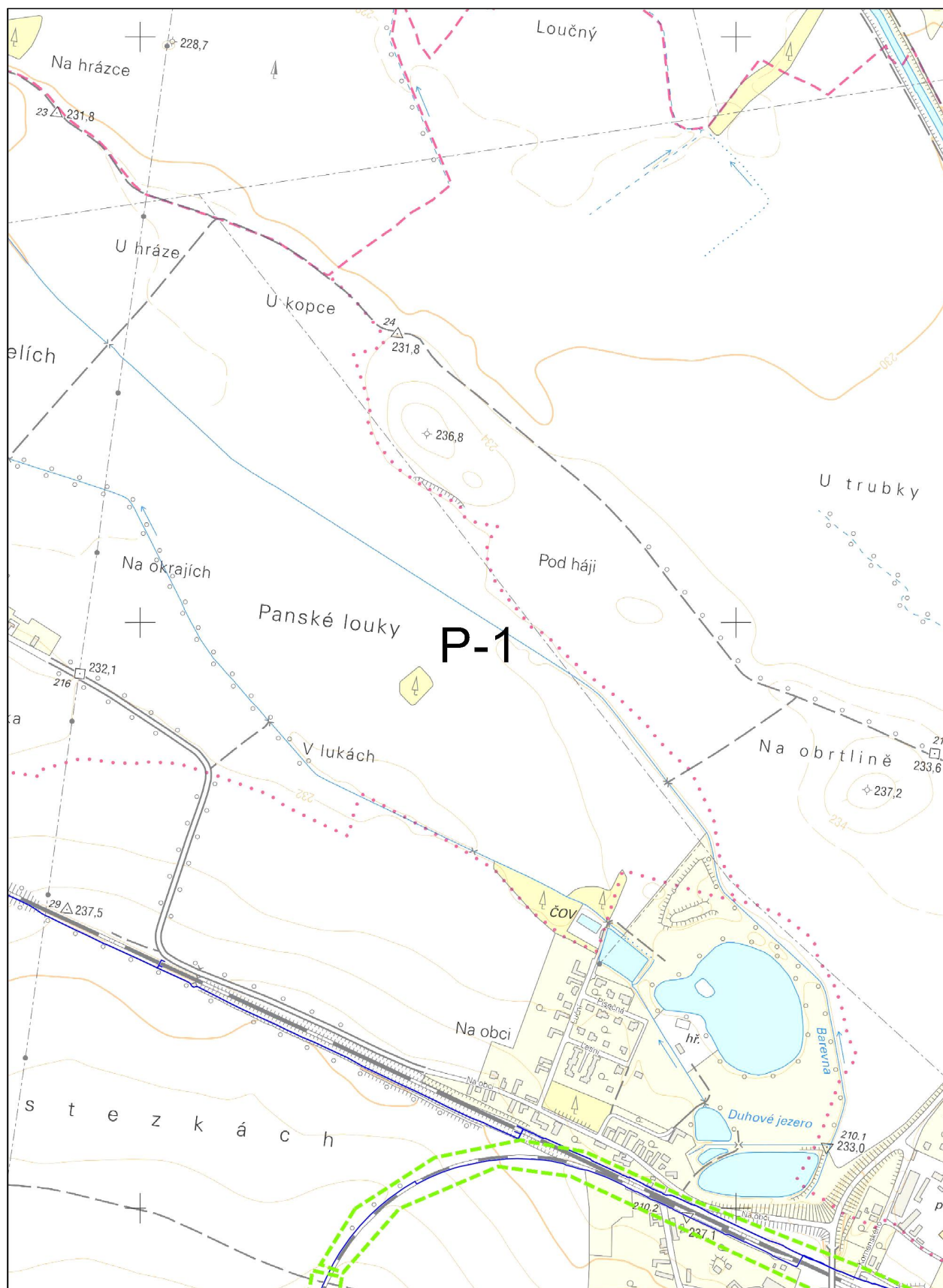
Žádost o vyjádření k existenci SEK je možné podávat elektronicky na vyjadreni.cdt.cz.

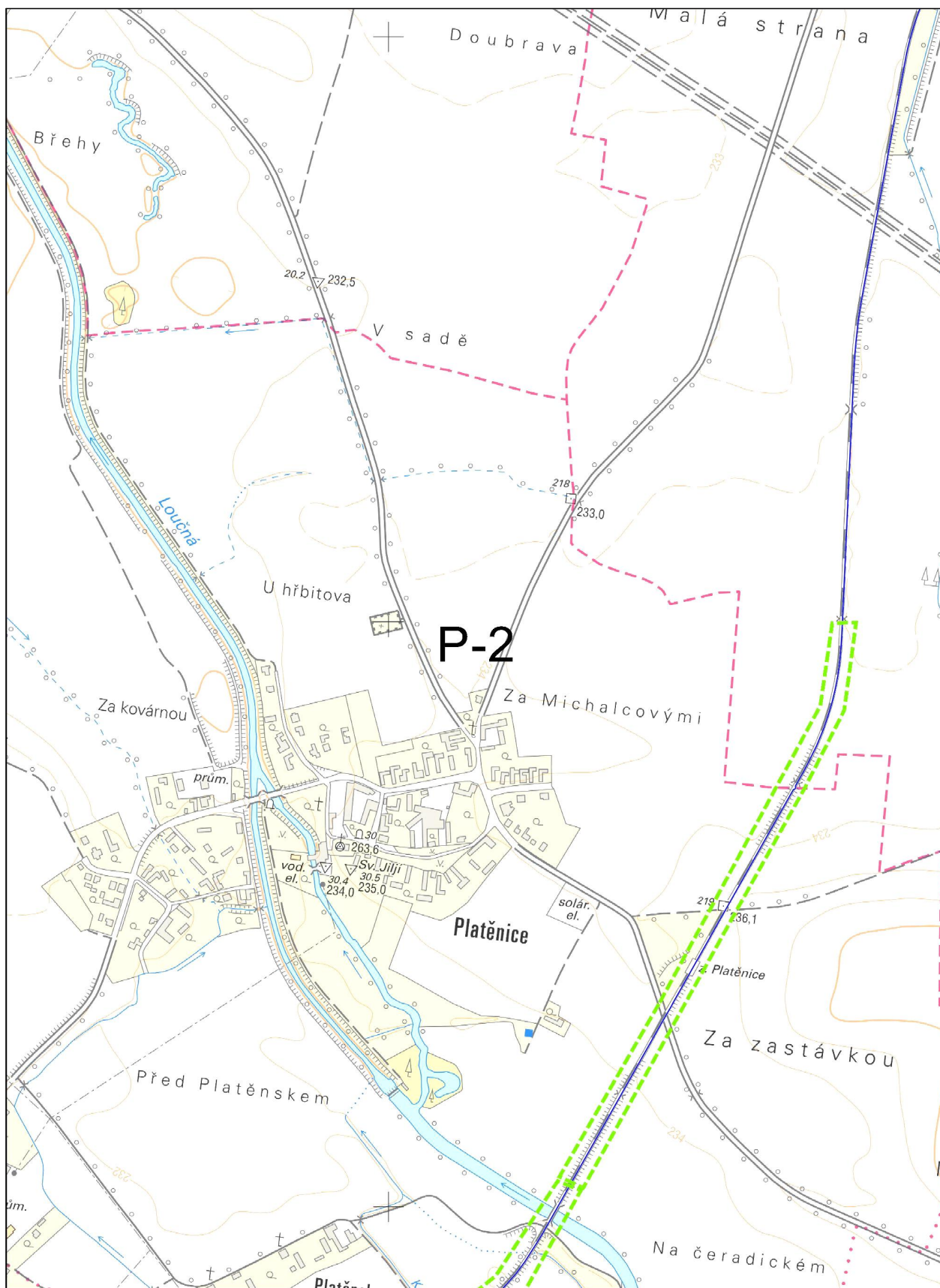
www.cdt.cz

ČD - Telematika a.s. | akciová společnost | Korespondenční adresa: Pod Táborem 369/8a | 190 00 Praha 9 | tel.: +420 972 225 555

Sídlo společnosti: Pernerova 2819/2a | 130 00 Praha 3 | IČ: 61459445 | DIČ: CZ61459445 | Vedená u Městského soudu v Praze, spisová značka B 8938





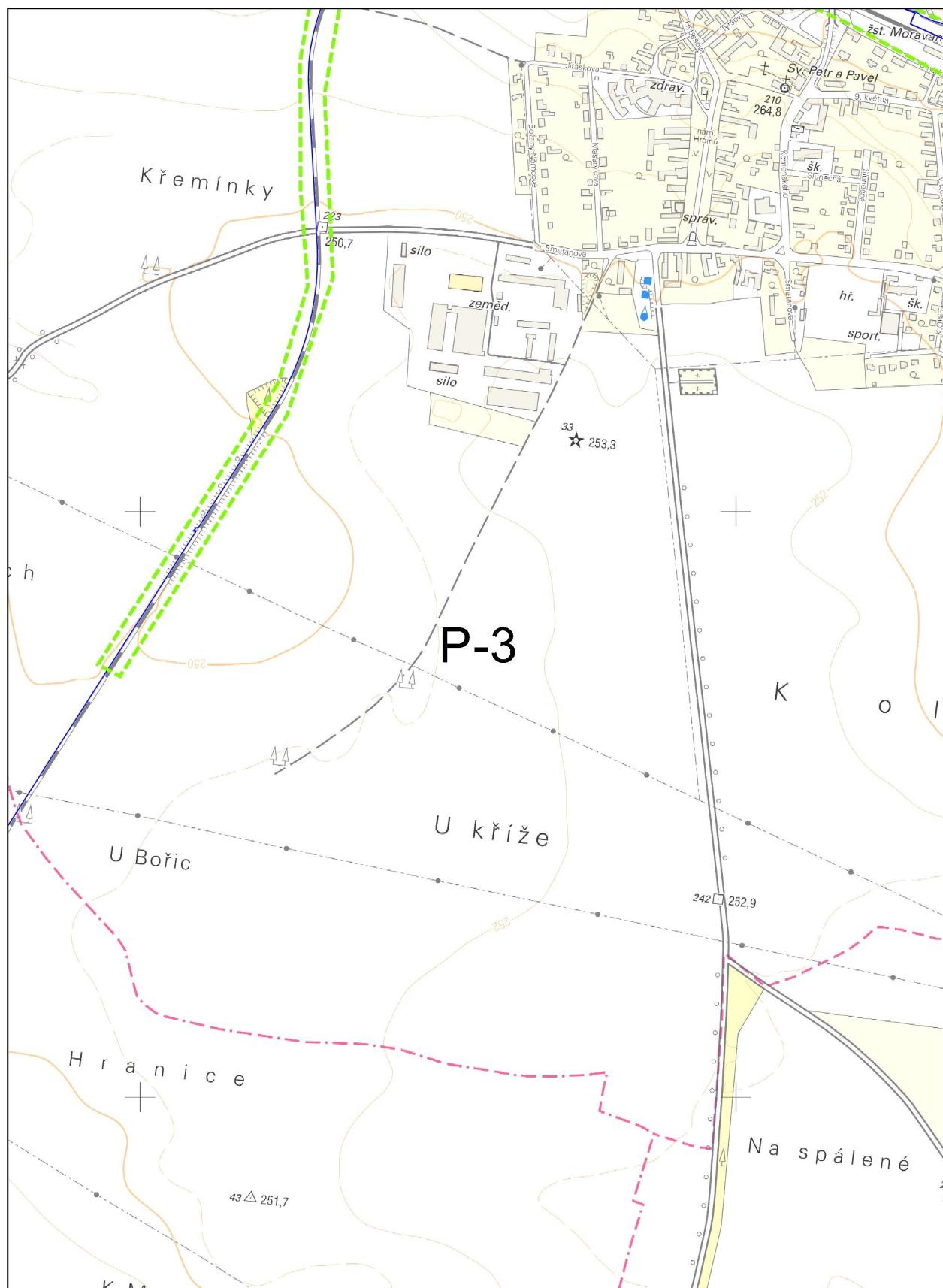




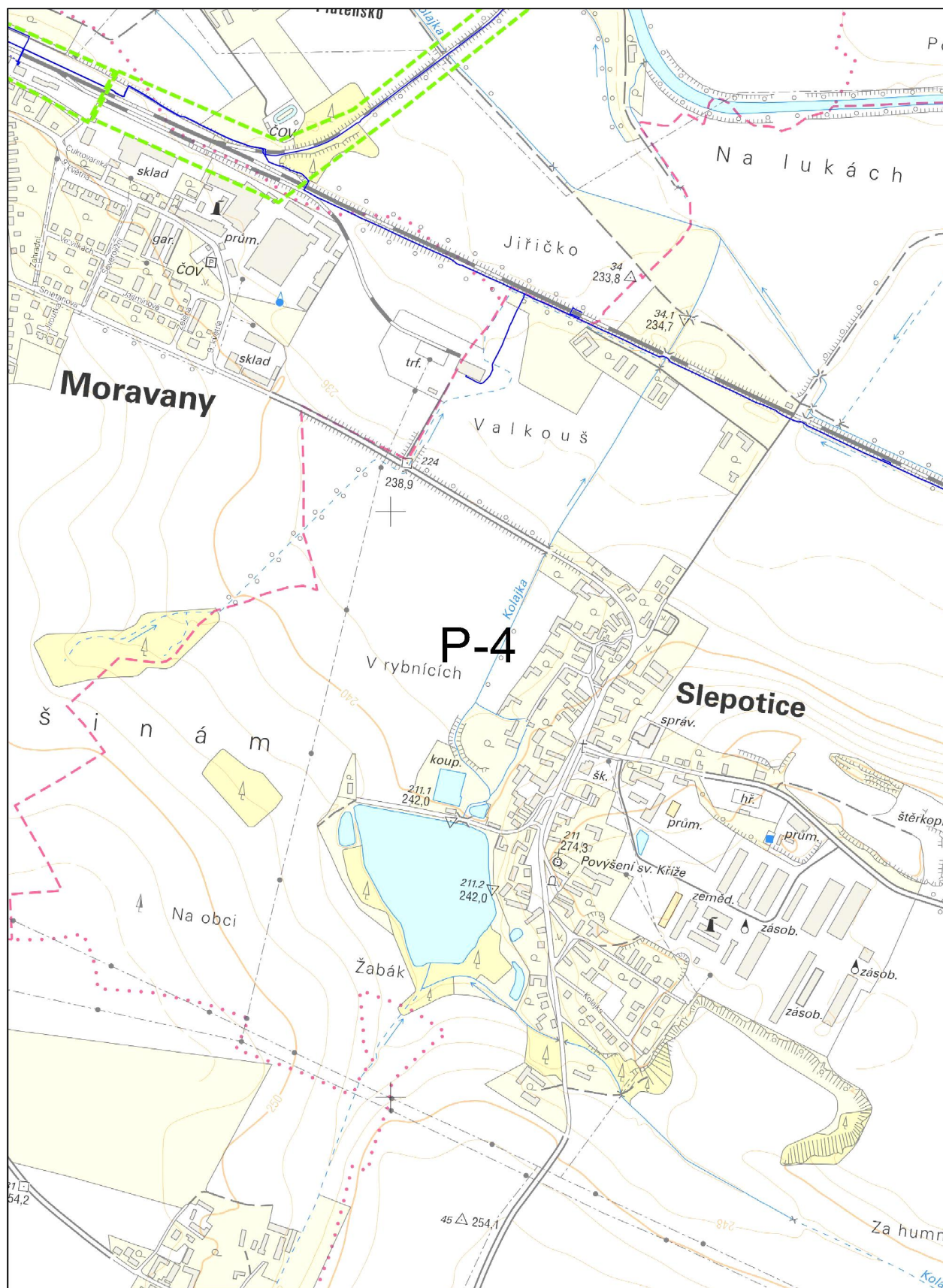
Příloha k vyjádření číslo jednací: 1202209953

Situace: 3/4

Podkladová data (c) ČUZK



www.cdt.cz



MORAVANY NAD LOUČNOU

HDPE Č s 1.m. pruhy- MOK 24 vl.
1XN0,8



291,7

291,8



Všeobecné podmínky pro činnosti na kabelech (a v jejich blízkosti) v majetku Správy železnic, státní organizace (ve správě Centra telematiky a diagnostiky)

Schváleno CTD č.j.: 1545/2022-SŽ-CTD-ÚŽT ze dne: 14.01.2022

ČD - Telematika a.s. jako organizace udržující je na základě smluvního vztahu odpovědná za zajištění provozu, dohledu, servisu a údržby na zařízení telekomunikační infrastruktury Správy železnic, státní organizace ve správě Centra telematiky a diagnostiky (dále jen CTD).

Stavebník pracující v blízkosti kabelového vedení, nebo manipulující s kabelovým vedením ve správě CTD, je povinen učinit veškerá potřebná opatření tak, aby nedošlo k poškození nebo zhoršení kvality sítě elektronických komunikací a zařízení stavebními pracemi, zejména tím, že zajistí:

- aby projektová dokumentace byla zpracovaná dle platné legislativy. V polohopisných výkresech dokumentace je nutno uvádět železniční kilometry (jestliže se jedná o ochranné pásmo dráhy),
- aby činnosti na majetku ve správě CTD uvedené již ve stupni dokumentace pro územní řízení byly v souladu s technickými kvalitativními podmínkami staveb státních drah, (do projektové dokumentace pro územní řízení je nutno zakreslit síť elektronických komunikací ve správě CTD),
- pisemné vyrozumění organizaci udržující o zahájení prací, a to nejméně 15 dnů předem,
- aby před zahájením zemních prací bylo pracovníky ČD – Telematika a.s. (kontakty naleznete na [www.cdt.cz_sekce O nás – Informace pro stavebníky - Vytýčení trasy telekomunikačního vedení](http://www.cdt.cz_sekce_O_nas_-_Informace_pro_stavebniky_-_Vytyceni_trasy_telekomunikačního_vedení)) provedeno vytýčení polohy podzemní sítě elektronických komunikací a zařízení přímo ve staveništi (trase),
- prokazatelné seznámení pracovníků, kteří budou provádět práce, s polohou vedení (zařízení),
- opozornění organizace provádějící zemní práce na možnou odchylku uloženého vedení (zařízení) od polohy vyznačené ve výkresové dokumentaci,
- upozornění pracovníků, aby dbali při pracích v těchto místech největší opatrnosti a nepoužívali zde nevhodné nářadí, a také ve vzdálenosti nejméně 1,5m po každé straně vyznačené trasy vedení (zařízení) používali pouze ruční kopání,
- řádné zabezpečení odkryté podzemní sítě elektronických komunikací (zařízení) proti poškození, zcizení a řádné zajištění výkopů případně včetně osvětlení,
- odpovídající ochranu kabelů a ochranu kabelové trasy dle platných norem, pokud bude trasa kabelů pojižděna vozidly nebo stavební mechanizací,
- ochranu kabelů v místech, kde kabel vystupuje ze země (vstupy do budov, rozvaděčů, na sloupy, trasy kabelu na mostech a propustcích, apod.) a také kabelových vedení a závěrů v objektech,
- odpovídající ochranu příslušenství kabelových tras (ochranné a označující prvky, tzn. žlaby, chráničky, HDPE trubky, kabelové označovníky, markery, ...),
- aby organizace provádějící zemní práce zhutnila zeminu pod kabelem před jeho zakrytím po vrstvách (záhozem) a vyzvala ČD - Telematiku a.s. (kontakty naleznete na [www.cdt.cz_sekce O nás – Informace pro stavebníky - Vytýčení trasy telekomunikačního vedení](http://www.cdt.cz_sekce_O_nas_-_Informace_pro_stavebniky_-_Vytyceni_trasy_telekomunikačního_vedení)) k provedení kontroly před zakrytím kabelu, zda není vedení (zařízení) viditelně poškozeno a zda byly dodrženy příslušné normy a stanovené podmínky,
- aby nad kabelovou trasou a v jejím ochranném pásmu byl dodržován zákaz skládek, deponií materiálu, vysazování trvalých porostů a budování zařízení, která by znemožnila přístup ke kabelům. Bez souhlasu správce nesnižovat, ani nezvyšovat vrstvu zeminy nad kabelovou trasou,
- aby při křížení, příp. souběžích podzemní sítě elektronických komunikací byla dodržena ČSN 73 6005 „Prostorové uspořádání sítí technického vybavení“,
- aby při provádění zemních prací byla dodržena ČSN 33 2160 „Předpisy pro ochranu sdělovacích vedení a zařízení před nebezpečnými vlivy trojfázových vedení VN,VVN a ZVV a ČSN 33 2000-5-54-ed.3 „Uzemnění a ochranné vodiče“,
- neprodlené ohlášení každého poškození podzemní sítě elektronických komunikací a zařízení organizaci ČD - Telematika a.s. (telefonicky HELP DESK: +420 972 110 000),
- ohlášení ukončení stavby organizaci udržující, včetně správce a jeho pozvání ke kolaudačnímu řízení,
- aby při provádění prací byly respektovány podmínky vyplývající ze zákona o elektronických komunikacích č.127/2005 Sb., zákona o drahách č.266/1994 Sb. a stavebního zákona č.183/2006 Sb., včetně platných prováděcích vyhlášek.,
- provedení prací (včetně projektování) na síti elektronických komunikací (zařízení) organizací, jejíž pracovníci provádějící práce mají platné příslušné odborné oprávnění k práci na železničním telekomunikačním zařízení, dle zákona o drahách č.266/1994Sb., „Podmínky odborné způsobilosti“ výše uvedeného zákona a vyhl.č.101/1995 Sb., a příslušných výnosů Správy železnic, státní organizace (zejména Předpisem Zam 1). Toto (časově omezené) oprávnění lze získat složením příslušné odborné zkoušky u ředitelství Správy železnic, státní organizace,
- uzavření „Smlouvy o vynucené překládce podzemního komunikačního vedení“ se správcem kabelu (Správa železnic, státní organizace, Centrum telematiky a diagnostiky, Malletova 10/2363, 190 00 Praha 9 – Libeň) v případě, kdy je telekomunikační vedení (zařízení) položeno nebo jeho poloha změněna mimo pozemky Správy železnic, státní organizace,
- ověření výškového umístění vedení (zařízení) ručně kopanými sondami vzhledem k tomu, že správce neodpovídá za změny provedené bez jeho vědomí nad trasou vedení (zařízení).

Nedodržení těchto podmínek je hrubým porušením právní povinnosti podle zákona 127/2005 Sb., O elektronických komunikacích, zákona 266/1994 Sb., Zákon o drahách.

Případné rozpory nebo výjimky z jednotlivých ustanovení řeší správce, kterým je: Správa železnic, státní organizace, Centrum telematiky a diagnostiky se sídlem Praha 9 - Libeň, Malletova 10/2363.

Podmínky pro stavební činnosti v blízkosti komunikačních vedení ve vlastnictví ČD – Telematika a.s.

Vydané v souladu s ustanovením § 1751 a násl. zákona č. 89/2012 Sb. občanský zákoník v platném znění obchodní společnosti ČD – Telematika a.s., IČ: 614 59 445, se sídlem Praha 3, Perneroва 2819/2a, 130 00, spisová značka B 8938 vedená u Městského soudu v Praze (dále jen „ČD-T“)

1. Předmět Podmínek

1.1. **Co obsahují:** Tyto Podmínky obsahují:

- a) povinnosti stavebníka jemu stanovené obecně závaznými právními předpisy České republiky, na jejichž dodržování ČD-T trvá,
- b) povinnosti určené stavebníkovi ČD-T z titulu vlastnického práva ke komunikačnímu vedení, které je stavbou stavebníka dotčeno, a dále
- c) závazný způsob pro vytyčení trasy komunikačního vedení ve vlastnictví ČD-T.

2. Pojmy užívané v Podmínkách

- 2.1. **Stavebník:** stavebníkem se dle těchto Podmínek rozumí osoba, která pro sebe žádá vydání stavebního povolení nebo ohlašuje provedení stavby, terénní úpravy nebo zařízení a dále osoba, která výše uvedené provádí, pokud nejde o stavebního podnikatele realizujícího stavbu v rámci své podnikatelské činnosti.
- 2.2. **ZoEK:** zákon č. 127/2005 Sb. o elektronických komunikacích v platném znění
- 2.3. **StavZ:** zákon č. 183/2006 Sb. o územním plánování a stavebním řádu v platném znění
- 2.4. **Komunikační vedení:** síť elektronických komunikací, tak jak je tato vymezena v § 2 písm. h) ZoEK, ve vlastnictví ČD-T
- 2.5. **Kontaktní osoba:** Vlastimil Dlouhý, tel. +420 602 760 627, vlastimil.dlouhy@cdt.cz
- 2.6. **Ochranné pásmo komunikačního vedení:** pásmo, které u podzemního komunikačního vedení činí 0,5m po stranách krajního vedení.
- 2.7. **Smluvní podmínky:** Tyto Podmínky tvoří v případě uzavření smluvního vztahu se stavebníkem spolu s platnou smlouvou „smluvní podmínky“.
- 2.8. Veškeré ostatní pojmy užívané těmito Podmínkami je nutné vykládat dle obecně závazných právních předpisů, zejména pak dle StavZ a ZoEK.

3. Povinnosti stavebníka při stavbě

- 3.1. Pro účely překládky komunikačního vedení ve vlastnictví ČD-T je stavebník **povinen uzavřít** se společností ČD-T **smlouvu o realizaci přeložky kabelových sítí ČD – Telematika a.s.**

Dle §104 odst.17 ZoEK nese stavebník, který vyvolal překládku komunikačního vedení, náklady spojené s nezbytnými úpravami dotčeného úseku vedení sítě elektronických komunikací, a to na úrovni stávajícího technického řešení.

- 3.2. Stavebník je povinen, v souladu se ZoEK, učinit veškerá potřebná opatření k tomu, aby nedošlo k poškození komunikačních vedení stavebními pracemi, zejména tím, že:
 - písemně vyrozumí organizaci, která vydala vyjádření, o svém úmyslu provádět stavební práce v blízkosti komunikačního vedení a to nejméně 15 dnů předem,
 - před zahájením zemních prací zajistí vytyčení polohy komunikačního vedení přímo na staveništi,
 - zajistí, aby nebyly prováděny zemní práce, nebo terénní úpravy v ochranném pásmu komunikačního vedení bez souhlasu jeho vlastníka, tj. ČD-T,
 - prokazatelně seznámí všechny pracovníky, kteří budou provádět práce, s polohou komunikačního vedení,
 - zajistí odpovídající ochranu komunikačního vedení dle obecně závazných právních předpisů a norem, pokud bude jeho trasa pojížděna vozidly nebo stavební mechanizací,

www.cdt.cz

- provede výkop kontrolních sond v případě jakýchkoliv pochybností o trase komunikačního vedení vyznačené ve výkresové dokumentaci,
 - vyzve ČD-T prostřednictvím kontaktní osoby k provedení kontroly před ukončením stavebních prací, zda nebylo pracemi zasazeno do komunikačního vedení nebo jeho ochranného pásma, nebo zda není poškozeno a zda byly dodrženy příslušné normy a podmínky stanovené ČD-T,
 - zajistí, aby nad trasou komunikačního vedení nebyly budovány skládky, zařízení a vysazovány trvalé porosty, které by znemožnily přístup ke komunikačnímu vedení (např. trvalých parkovišť, apod.),
 - nesníží ani nezvýší bez souhlasu ČD-T krytí trasy komunikačního vedení,
 - zajistí, aby při případném křížení, nebo souběžích podzemních sítí byla dodržena ČSN 73 6005 „Prostorové uspořádání sítí technického vybavení“,
 - bude provádět veškeré práce dle podmínek stanovených obecně závaznými právními předpisy, zejména pak ZoEK, StavZ a zákon č. 266/1994 Sb. (zákon o drahách),
 - bude při provádění zemních prací dodržena ČSN 73 6133 „Návrh a provádění zemního tělesa pozemních komunikací“, ČSN 33 2160 „Předpisy pro ochranu sdělovacích vedení a zařízení před nebezpečnými vlivy trojfázových vedení VN, VVN a ZVV“ a ČSN 33 2000-5-54 ed. 3 „Uzemnění a ochranné vodiče“,
 - neprodleně ohlásí případné poškození komunikačního vedení kontaktní osobě a na dohledové centrum sítě ČD-T,
tel: **+420 210 021 666**,
 - ohlásí kontaktní osobě ukončení stavby servisu kab. sítí, který vydal vyjádření a jeho pozvání ke všem úkonům v řízení o povolení užívání stavby.
- 3.3. Stavebník je srozuměn s tím, že **nedodržením těchto podmínek může dojít k hrubému porušení zákona č. 266/1994 Sb. zákon o drahách a ke spáchání správního deliktu podle ZoEK. Dle § 118 odst. 22 písm. a) ZoEK může být stavebníkovi za uvedený správní delikt uložena pokuta až do výše 2 000 000,- Kč. Dle §119 odst. 7 ZoEK může být stavebníkovi za uvedený přestupek uložena pokuta až do výše 100 000,- Kč. Tím však není dotčeno právo ČD-T požadovat po stavebníkovi náhradu škody, a to jak škody skutečné, tak ušlého zisku.** Stavebník je srozuměn s tím, že nese veškeré náklady na uvedení komunikačního vedení do původního stavu v případě, že dojde v souvislosti s realizací stavby k jeho poškození.
- 3.4. **Veškeré činnosti spojené s manipulací, přeložkami či překládkami komunikačních vedení jsou nezadatelné a je oprávněna je vykonávat pouze ČD-T.**

4. Povinnosti stavebníka při vytyčování trasy komunikačního vedení ve vlastnictví ČD-T

- 4.1. Stavebník je povinen zadat sdělení polohy a vytyčení trasy komunikačního vedení výlučně ČD-T, prostřednictvím kontaktní osoby uvedené shora. Cena uvedených činností bude stanovena dle platného ceníku ČD-T.
- 4.2. Je-li vytyčení stavebníkem požadováno do tří (3) dnů od data doručení žádosti (objednávky) na vytyčení, bude do celkové částky za vytyčení připočten expresní příplatek ve výši 30% z celkové částky.
- 4.3. V případě, kdy musí být vytyčení provedeno geodetickou kanceláří, nese stavebník veškeré náklady s tím spojené.
- 4.4. Vytyčení komunikačního vedení bude provedeno na základě písemné objednávky zaslané nejméně čtrnáct (14) dnů před požadovaným termínem, případně do pěti (5) dnů před požadovaným termínem, je-li vytyčení požadováno expresně do tří (3) dnů dle bodu 4.2. Objednávka bude minimálně obsahovat: číslo vyjádření, jeho datum vydání, IČO, DIČ a bankovní spojení stavebníka. Jako dodavatel pak bude objednávkou specifikována obchodní společnost ČD-T dle identifikátorů uvedených v záhlaví těchto Podmínek. Objednávka musí být doručena na adresu provozovny ČD-T, Centrální podatelna – U2, Pod Tábořem 369/8a, 190 01 Praha 9.
- 4.5. Termín, způsob a formu vytyčení je možno řešit individuálně po telefonické dohodě s kontaktní osobou.

Podmínky nabývají účinnosti dne 1. 8. 2021

www.cdt.cz